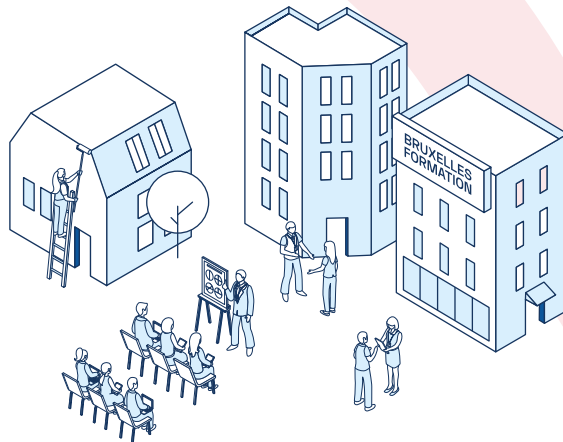


# Rapport annuel 2025

**30 ans de formation professionnelle  
au service de l'emploi à Bruxelles**



# Sommaire



Editorial : La formation professionnelle, un levier essentiel pour la mise à l'emploi	01
Au service des Bruxelloises et des Bruxellois	03
Près de 16.000 chercheurs d'emploi formés	05
La participation des femmes a progressé	07
La formation en réponse aux besoins du marché de l'emploi	09
Taux de réalisation par nature de formation (offre régie en places)	11
Nos partenaires de formation	12
Au fil de l'année 2025	13
Les chercheurs et chercheuses d'emploi en 2025	15
Profil des stagiaires de Bruxelles Formation en 2025	16
Bruxelles Formation et les entreprises	17
Les sources de financement	18
Les indicateurs stratégiques à responsabilité partagée	23
De la formation à l'emploi	25
L'égalité des chances pour nos publics	27
L'équipe de Bruxelles Formation	29

# Editorial : La formation professionnelle, un levier essentiel pour la mise à l'emploi

La publication du rapport annuel est le moment de dresser le bilan d'une année 2025 marquée par la mise en œuvre de la réforme fédérale du marché du travail. Un changement de paradigme qui a impacté fortement les services publics régionaux et communautaires d'emploi et de formation. A Bruxelles, malgré le contexte difficile des affaires courantes et d'un budget en douzièmes provisoires, les services publics d'emploi et de formation ont travaillé de concert afin d'intégrer efficacement ces nouvelles mesures. Sur le terrain, nos collègues ont fourni aux chercheurs et aux chercheuses d'emploi les informations les plus claires afin de les orienter au mieux et de leur permettre d'entrer plus rapidement en formation.

En 2025, 15.227 chercheurs et chercheuses d'emploi ont été formés par Bruxelles Formation et ses partenaires (46,4% d'hommes, 53,6% de femmes) et 682 ont bénéficié d'un Stage first. Cela représente une augmentation de 1,5% par rapport à 2024 (hors stages first). 1.942 employeurs ont par ailleurs formé des stagiaires en entreprise (FPIE) ou les ont accueillis en stage de fin de formation.

Le taux de sortie positive est un indicateur important. Il présente le pourcentage de stagiaires qui, dans l'année suivant la formation, ont obtenu un emploi, poursuivi un parcours de formation plus qualifiant ou repris des études. En 2025, il est de 72,0%. Dans un contexte de basse conjoncture, le taux de sortie vers l'emploi à l'issue d'une formation professionnalisante atteint quant à lui 56,5%. Près de la moitié des emplois obtenus (48,5%) sont des CDI.

La précarité demeure une caractéristique majeure de nos publics en formation: 12,6% des stagiaires (21,1% des femmes et 2,8% des hommes) sont des parents solos ; 47,8% ont le statut BIM (bénéficiaire d'intervention majorée) et 28,4% résident dans le Croissant pauvre. 43,2% des stagiaires en formation sont demandeurs ou demandeuses d'emploi de longue durée (depuis 1 an et plus). Enfin, le faible niveau de qualification des stagiaires en début de formation reste une tendance lourde: 62,5% d'entre eux sont peu scolarisés et 39,4% ont un diplôme étranger sans équivalence. Notre fil rouge reste la place centrale accordée à l'utilisateur.



La formation est un levier essentiel pour la mise à l'emploi. Les dernières analyses d'impact l'ont une nouvelle fois démontré : grâce à la formation professionnelle, les chances de trouver un emploi passent de 53,9% à 70,5%. L'impact de la formation est encore plus déterminant pour les femmes, les chômeurs de longue durée, les personnes disposant d'un diplôme étranger non reconnu et les personnes de nationalité hors UE.

Ce rôle crucial de la formation est confirmé dans l'accord de gouvernement francophone bruxellois qui, au cœur de sa vision, érige la formation professionnelle en priorité stratégique, car elle constitue le moteur essentiel de l'émancipation individuelle et du progrès collectif.

Sur le terrain, les enquêtes de satisfaction donnent des indicateurs extrêmement positifs : 95,7% des stagiaires ont le sentiment d'avoir été bien formés, avec une satisfaction globale de 8,54/10. Des résultats motivants que l'on doit au professionnalisme et à l'investissement de nos 619 collaborateurs et collaboratrices.

Il me reste à les remercier toutes et tous pour leur engagement et leur investissement dans notre mission de service public.

Bonne lecture !

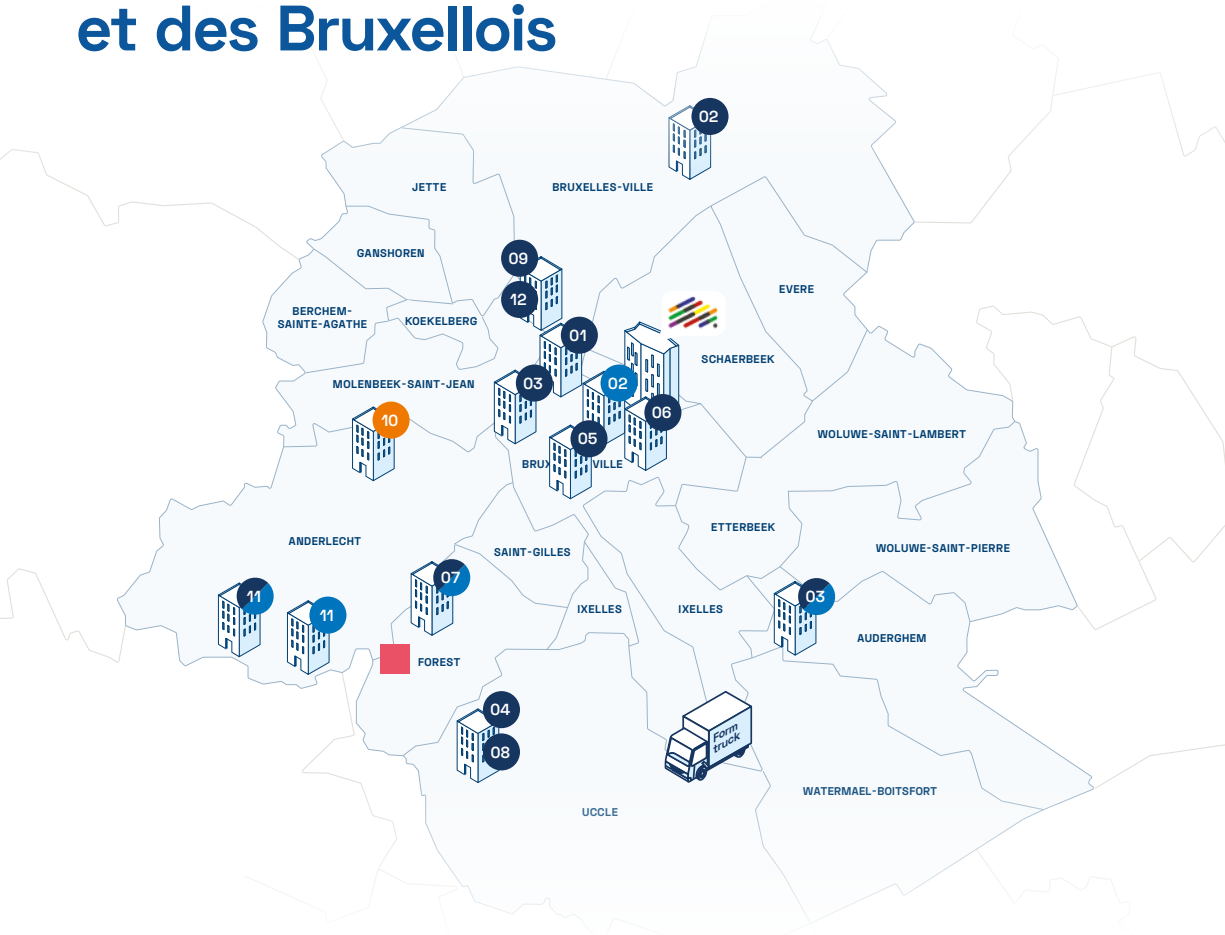


**LAURENCE RAYANE,**  
Directrice générale



**MYRIEM AMRANI,**  
Présidente du Comité de gestion

# Au service des Bruxelloises et des Bruxellois



**Cité des métiers**

Avenue de l'Astronomie, 14 - 1210 Bruxelles



**Form truck**

Dans tout Bruxelles



Bruxelles Formation développe son offre en propre ou en partenariat au sein de 11 centres de formation sectoriels et une Cité des métiers dédiée au conseil, à l'information et à l'orientation des Bruxellois.

## ● 01. BF bureau et services

Boulevard Adolphe Max, 157 - 1000 Bruxelles ■

## ● 02. BF construction

Chaussée de Vilvorde 68 - 1120 Neder-Over-Heembeek ■

## ● 02. Constructicity

Rue Royale, 45 - 1000 Bruxelles

## ● 03. BF digital

Rue Jules Cockx 6 - 1160 Auderghem  
Cepegra, Boulevard de l'Abattoir, 50 - 1000 Bruxelles

## ● 03. Digitalcity

Rue Jules Cockx 6 - 1160 Auderghem ■

## ● 04. BF entreprises

Rue de Stalle 67 - 1180 Uccle

## ● 05. BF espaces numériques

Boulevard Adolphe Max, 157 - 1000 Bruxelles

## ● 06. BF langues

BeCentral, Rue Cantersteen 12 - 1000 Bruxelles

## ● 07. BF logistique

Rue du Charroi 21-23 - 1190 Forest ■

## ● 07. Logisticity

Rue du Charroi 21-23 - 1190 Forest

## ● 08. BF management

Rue de Stalle, 67 - 1180 Uccle

## ● 09. BF métiers urbains

La Gare Maritime, Rue Picard 11 - 1000 Bruxelles

## ● 10. Horeca Forma Be Pro (centre de référence professionnelle)

Rue de l'Agrafe, 70B - 1070 Anderlecht ■

## ● 11. BF technics

Allée de la recherche, 26 - 1070 Anderlecht  
Chaussée de Mons, 1440 - 1070 Anderlecht

## ● 11. Technicity

Allée de la recherche, 26 - 1070 Anderlecht  
Chaussée de Mons, 1440 - 1070 Anderlecht ■

## ● 12. BF tremplin

La Gare Maritime, Rue Picard 11 - 1000 Bruxelles

## ■ Centre de validation bruxellois des métiers des soins aux personnes (Coach Bruxelles)

■ Centre de validation bruxellois des métiers  
de la construction

■ Centre de validation bruxellois des métiers  
de la logistique

■ Centre de validation bruxellois des métiers  
du numérique

■ Centre de validation bruxellois des métiers  
du tertiaire

■ Centre de validation bruxellois des métiers  
technologiques

■ Centre de validation bruxellois des métiers  
de l'horeca

# Près de 16.000 chercheurs d'emploi formés\*

**Bruxelles Formation est le Service public francophone de la formation professionnelle à Bruxelles.**

Il a pour mission de permettre aux chercheurs d'emploi et aux travailleurs de se qualifier, de se perfectionner, de faire reconnaître et valider ses compétences ou encore de se reconvertir dans un métier.

Fort d'une équipe de plus de 600 collaborateurs répartis entre une administration centrale, 11 centres de formation et une Cité des métiers dédiée au conseil, à l'information et à l'orientation, Bruxelles Formation s'inscrit dans un processus d'amélioration continue et de satisfaction des usagers.

Bruxelles Formation est également régisseur de l'offre de formation francophone à Bruxelles. Concrètement, en travaillant en étroite collaboration avec un grand nombre de partenaires, Bruxelles Formation rend l'offre plus adaptée et plus accessible aux chercheurs d'emploi grâce à un catalogue de plus de 600 formations.

**33.516** 

**Abonnés Facebook**

**6.159** 

**Abonnés Instagram**

**1.219.351\*\*** 

**Site internet**

**20.362** 

**Abonnés LinkedIn**

**4.890** 

**Abonnés Youtube**



\* Stages first compris

\*\* Passent en moyenne 4 minutes sur le site.

# 21.944



personnes formées\*

**44,2%**  
Hommes

**55,8%**  
Femmes

dont 15.227 chercheurs d'emploi

\* hors Stages first (682 chercheurs d'emploi)

# 72,0%



de taux de sortie positive\*

**73,5%**  
Hommes

**70,8%**  
Femmes

\* vers emploi/formation/reprise d'études

# 1.855



stagiaires formés 100% en ligne, dont  
1.749 chercheurs d'emploi

**42,6%**  
Hommes

**57,4%**  
Femmes

# 43.520



entretiens réalisés par les conseillers  
de la Cité des métiers

# 1.536\*



titres de compétences délivrés

\* 341 titres délivrés à la suite des épreuves  
organisées dans les centres et 1.195 via la  
reconnaissance des acquis de formation

# 577



épreuves de validation

# 7



centres de validation

# La participation des femmes a progressé

L'année 2025 a été relativement stable en termes de chiffres globaux. Toutefois, nous avons constaté une hausse de la proportion des femmes pour tous les types d'opérateurs, tant dans les centres de BF que chez nos partenaires. C'est la première fois que les femmes sont majoritaires dans les centres de BF : leur proportion passe de 49,6% en 2024 à 51,5% en 2025. Dans les centres de Bruxelles-Formation, le nombre de chercheurs d'emploi n'a pas augmenté, contrairement à nos partenaires qui ont connu une hausse de 6,8% [plus marquée encore pour les femmes que pour les hommes]. Les formations en e-learning ont également augmenté de 5,9%, tandis que le nombre de chercheurs d'emploi formés en entreprise a diminué.

## 1. Nombre de places occupées par les chercheurs d'emploi et les travailleurs

### Places occupées par des travailleurs (TR)

- Formation des travailleurs et autres statuts

### Places occupées par des chercheurs d'emploi (CE)

- Formation dans les centres de BF
- Formation chez les partenaires de BF
- Mobilité (Forem / VDAB)
- Espace public numérique de formation (2016-2018)
- Formation E-learning
- Stages et formations en entreprise
- Stages first (gérés par Actiris)

## 2. Nombre de chercheurs d'emploi et de travailleurs formés (stagiaires distincts)

### Stagiaires distincts travailleurs (TR)

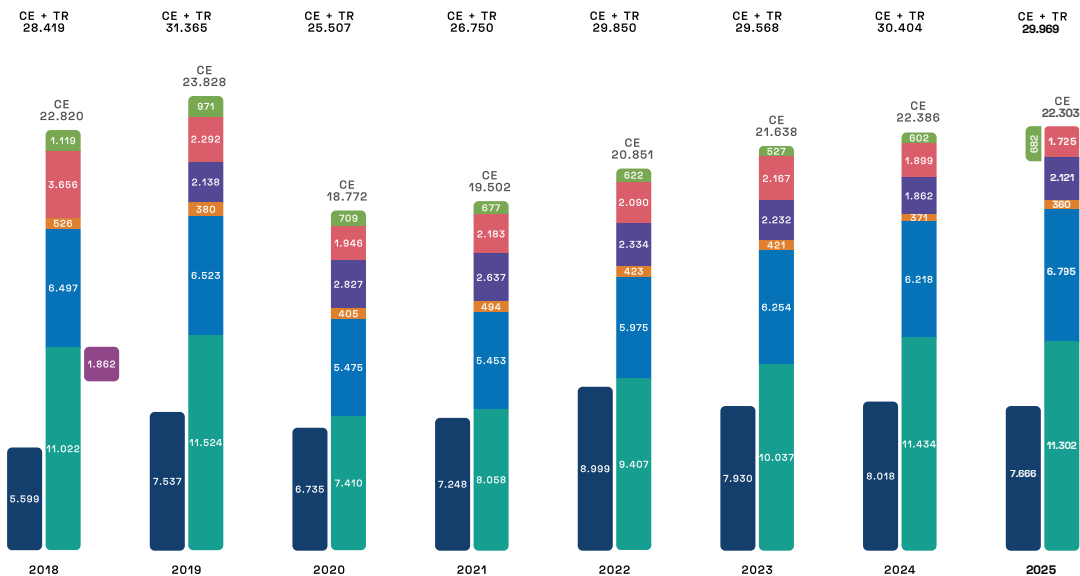
- Formation des travailleurs et autres statuts

### Stagiaires distincts chercheurs d'emploi (CE)

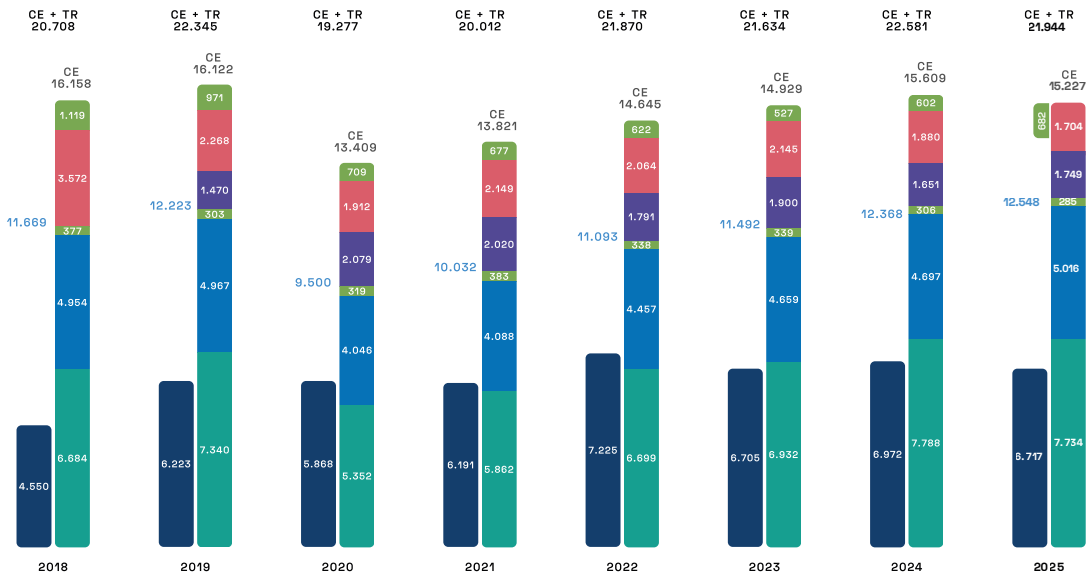
- Formation dans les centres de BF
- Formation chez les partenaires de BF
- Mobilité (Forem / VDAB)
- 12.548 Nombre de stagiaires distincts des deux, puis des trois types (depuis 2018) de formation ci-dessus
- Formation E-learning
- Stages et formations en entreprise
- Stages first (gérés par Actiris)



## 1. Nombre de places occupées par les chercheurs d'emploi et les travailleurs

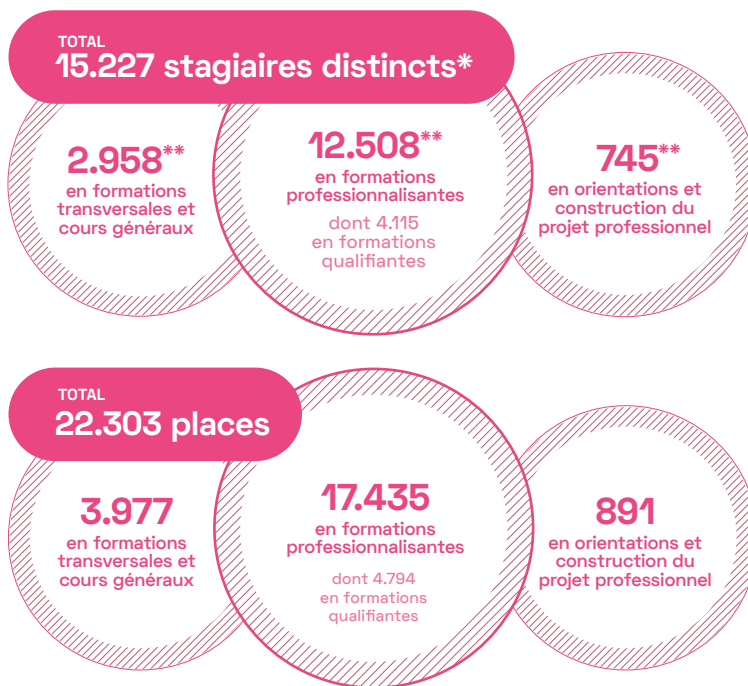


## 2. Nombre de chercheurs d'emploi et de travailleurs formés (stagiaires distincts)



# La formation en réponse aux besoins du marché de l'emploi

Par sa mission de régisseur, Bruxelles Formation a pour objectif principal le renforcement de l'offre de formation et de validation des compétences en Région bruxelloise afin d'améliorer la cohérence globale des dispositifs, en garantissant une orientation usager, qu'il soit stagiaire en formation, partenaire ou employeur.

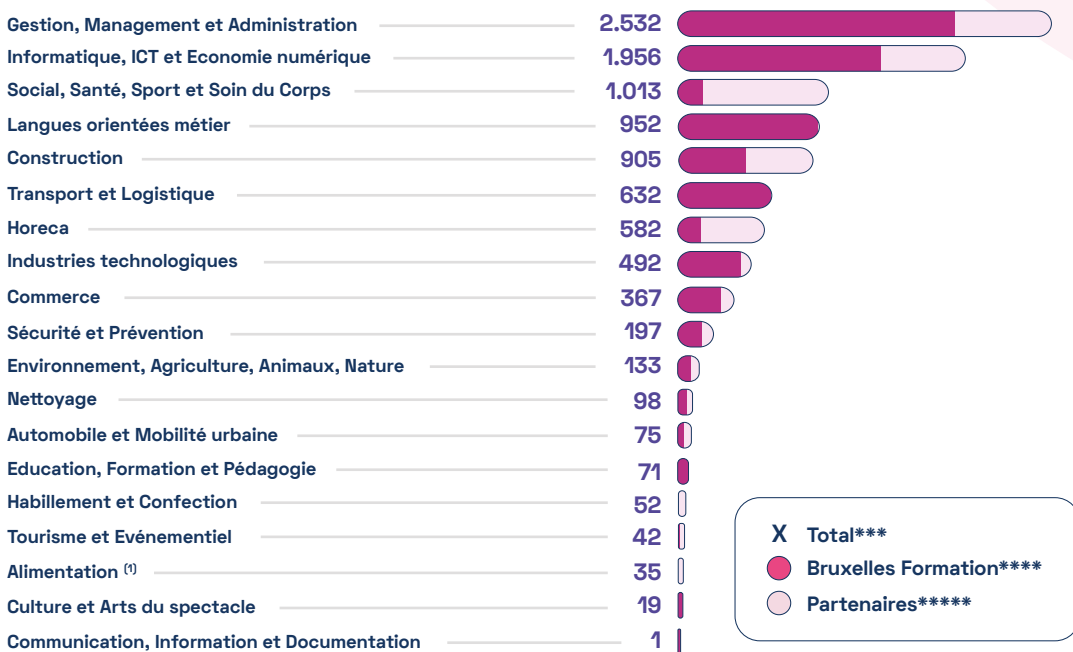


Bruxelles Formation a participé en 2025 aux réflexions relatives à la mise en œuvre de la réforme systémique de l'enseignement qualifiant, de l'enseignement pour adultes et de la formation professionnelle initiée par la Région wallonne et la Fédération Wallonie-Bruxelles. Cette mesure a pour objectif de renforcer la qualité de la formation et sa cohérence avec les réalités du monde du travail.



Ciblée sur les besoins des chercheurs d'emploi et le développement économique de la Région bruxelloise, l'offre régie par Bruxelles Formation couvre 19 domaines de formations principaux comme la gestion, le numérique, la santé, les langues, l'Horeca, la construction, la logistique mais aussi l'industrie ou encore la sécurité.

### Nombre de chercheurs d'emploi formés par secteur\*\*\*



\* 15.227 chercheurs d'emploi distincts, y compris les Stages et formations en entreprise

\*\* Un stagiaire peut être comptabilisé dans plusieurs des trois catégories ci-dessus la même année, mais n'est compté qu'une seule fois en tant que stagiaire distinct

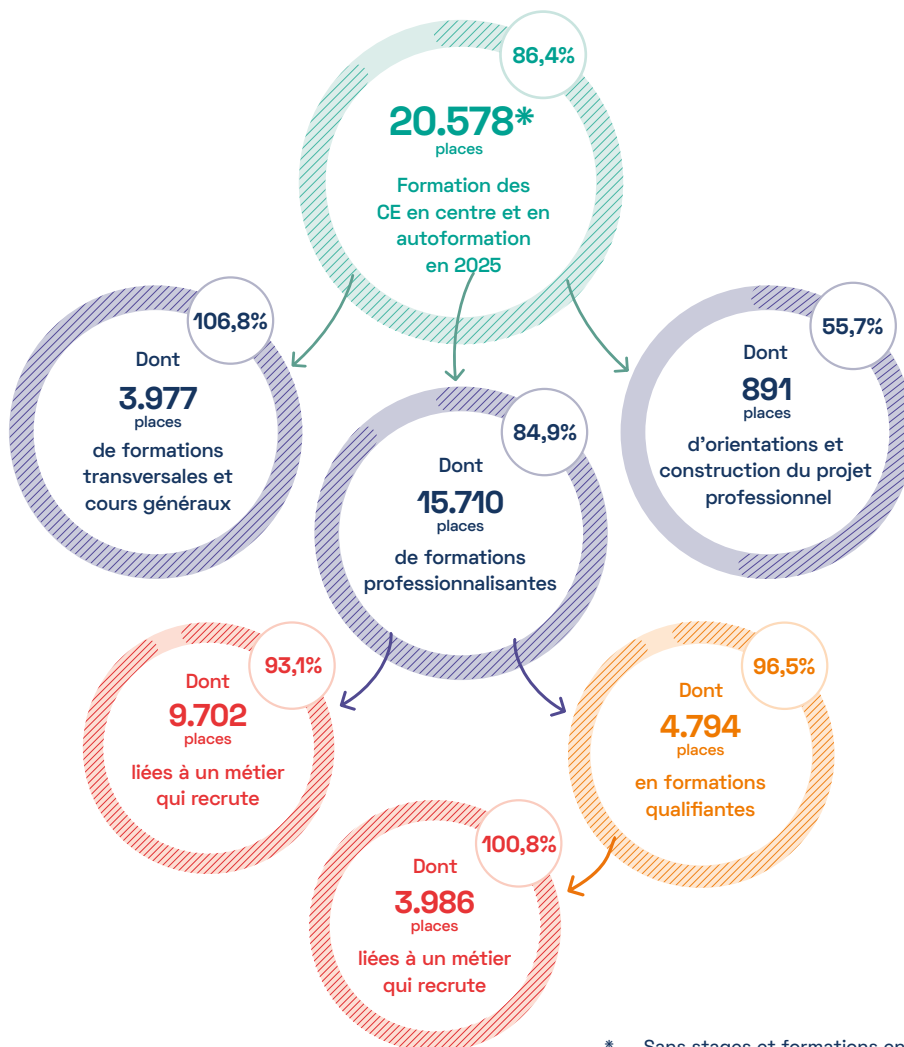
\*\*\* Hors formations 100% en ligne et formations transversales

\*\*\*\* Centres de Bruxelles Formation, FPI en établissement d'enseignement, Mobilité interrégionale

\*\*\*\*\* ISP, Enseignement pour Adultes, Formations pour les personnes en situation de handicap

(1) Métiers de bouche et Industries agroalimentaires

# Taux de réalisation par nature de formation (offre régie en places)



\* Sans stages et formations en entreprise

# Nos partenaires de formation

## 4.510



chercheurs d'emploi formés au sein d'un Organisme d'Insertion Socioprofessionnelle (OISP)

**41,4%**  
Hommes

**58,6%**  
Femmes

## 554



chercheurs d'emploi formés au sein d'un établissement d'enseignement pour Adultes

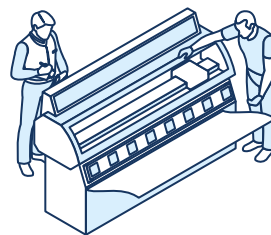
**28,9%**  
Hommes

**71,1%**  
Femmes

## 74



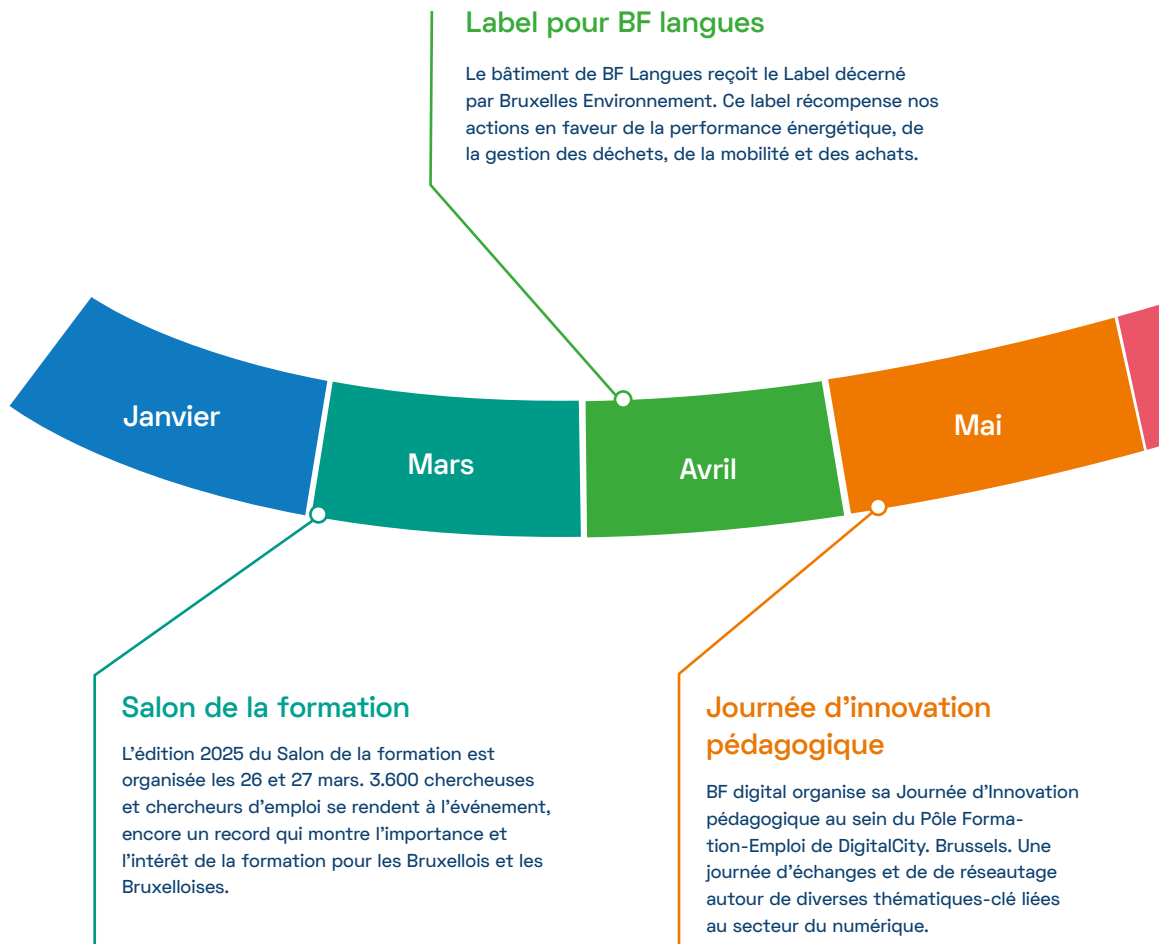
personnes en situation de handicap formées auprès d'un opérateur spécialisé, dont 60 chercheurs d'emploi



*“Je trouve que la formation est un exemple de réussite. C'est sans aucune hésitation, que je la recommanderai. Merci à tous de permettre l'existence de ce genre de formation qui nous aide non seulement à retrouver de l'emploi mais aussi à reprendre confiance en nous.*”

BF MANAGEMENT – GESTION DE PROJET (PROJECT MANAGER)

# Au fil de l'année 2025...



## Journée portes ouvertes de BF langues

BF Langues organise ses premières journées portes ouvertes le 20 juin. L'occasion pour les visiteurs de participer à des jeux de langues et à des ateliers linguistiques ou tout simplement de rencontrer nos équipes dans un moment convivial.

## Service employeurs

Bruxelles Formation lance son plan employeurs. Un nouvel outil qui permet d'informer les entreprises et les aide à trouver les profils les mieux adaptés parmi les stagiaires qui sortent de formation. Son but est également de faire correspondre l'offre de formation avec les besoins des employeurs sur le marché du travail.

Juin

Septembre

Octobre

Novembre

## Un Plan d'action pour l'emploi et la formation

Le Ministre bruxellois de l'Emploi et de la Formation a présenté le Plan d'action de la Région bruxelloise qui met en oeuvre la réforme fédérale du marché du travail du gouvernement fédéral. Objectif : rappeler que chaque Bruxellois mérite un accompagnement adapté pour trouver plus rapidement un emploi durable.

## Belgian Red Bears à BF Tremplin

L'équipe des Belgian Red Bears remporte 13 médailles lors des championnats d'Europe à Herning. Ils ont choisi nos locaux de BF Tremplin situés à la Gare maritime pour célébrer ce succès historique. Bruxelles Formation est partenaire de longue date de WorldSkills Belgium, l'organe qui compose l'équipe représentant notre pays lors des différentes compétitions internationales.

## 5 ans de DigitalCity.brussels

Le Pôle Formation-Emploi DigitalCity.brussels fête ses 5 ans d'existence. Ce partenariat public-privé réunit Actiris, le VDAB et Bruxelles Formation autour du secteur du digital. Au cours de cette journée anniversaire, plusieurs intervenants s'expriment sur les défis du secteur tels que la fracture numérique, l'intelligence artificielle ou l'emploi dans le secteur digital.

# Les chercheurs et chercheuses d'emploi bruxellois en 2025

En 2025, la Région bruxelloise comptait **92.921** demandeurs d'emploi inoccupés (DEI) en moyenne\*, un chiffre en hausse de **1,4%** par rapport à 2024 (91.628 DEI en moyenne). Bruxelles Formation et ses partenaires ont, quant à eux, formé **15.227** chercheurs d'emploi (sans compter les 682 CE ayant pris part à un Stage first).

**62,1%** des DEI sont au chômage depuis plus d'un an (contre **61,4%** en 2024). Dans le contexte cosmopolite de Bruxelles, **39,1%** des DEI n'ont pas la nationalité belge (**16,8%** ont une nationalité d'un pays membre de l'UE, **22,3%** disposent d'une nationalité hors UE).

Parmi ces chercheurs et chercheuses d'emploi, **51,9%** sont des hommes et **48,1%** sont des femmes.

**60,5%** des chercheurs d'emploi bruxellois sont faiblement scolarisés. **44,0%** ont un diplôme étranger sans équivalence.

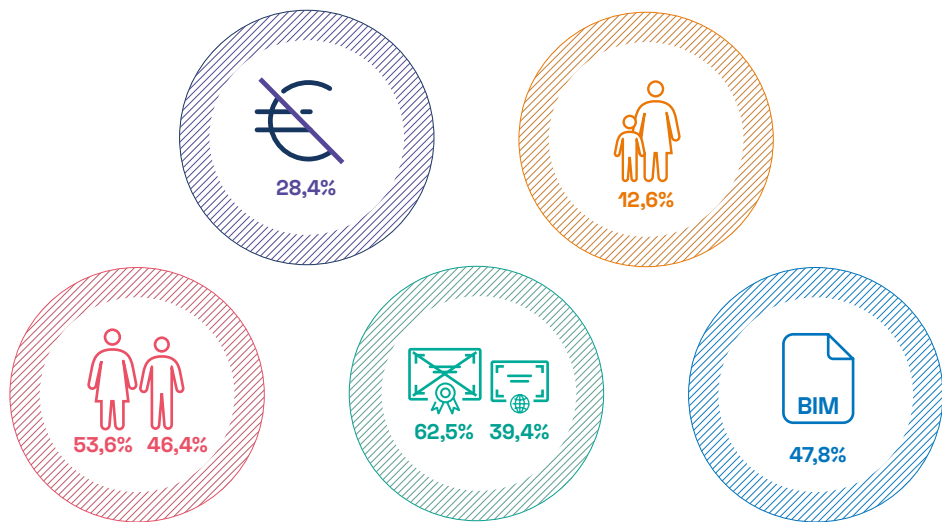
*“Je suis vraiment très satisfaite du formateur, de l'organisation en général, de la qualité des locaux, et du contenu de la formation. Je me sens maintenant vraiment prête à chercher et trouver un emploi.”*

BF LOGISTIQUE – GESTIONNAIRE DES APPROVISIONNEMENTS  
DES STOCKS

\* Source: ViewStat




# Profil des stagiaires de Bruxelles Formation en 2025



- **53,6%** des stagiaires sont des femmes, **46,4%** sont des hommes
- **28,4%\*** des stagiaires vivent dans le Croissant pauvre  
\* Chiffres de 2024
- **62,5%** des stagiaires sont peu scolarisés ; **39,4%** ont un diplôme étranger sans équivalence
- **12,6%** des stagiaires\*\* sont des parents solo (familles monoparentales) soit **21,1%** des femmes et **2,8%** des hommes  
\*\* Chiffres de 2024
- **47,8%** des stagiaires ont le statut BIM\*\*\*  
\*\*\* Chiffres de 2023

 Belge  
**57,8%**

 Union européenne  
**13,9%**

 Hors UE ou inconnue  
**28,3%**  
dont **3,8%** réfugiés

# Bruxelles Formation et les entreprises

**1.704** 

chercheurs d'emploi ont été formés en entreprise

**52,6%** Hommes  
**47,4%** Femmes

dont **1.696** stagiaires ayant suivi une formation professionnelle individuelle en entreprise (FPIE) et **8** en stages d'immersion linguistique

**1.942** 

entreprises ont accueilli des stagiaires en FPIE ou stages de fin de formation

**1.538** 

stagiaires ont effectué un stage de fin de formation en entreprise

Les cinq principaux domaines dans lesquels les stagiaires ont été accueillis en FPIE ou en stage de fin de formation sont les suivants : Gestion, Management et Administration (**538**), Informatique, ICT et Economie numérique (**332**), Horeca (**306**), Social, Santé, Sport et Soins du corps (**232**) et Commerce (**210**).

*“Merci pour cette formation de qualité qui m’a fait progresser dans mon projet. J’éprouve de la gratitude que je souhaitais partager avec vous !*

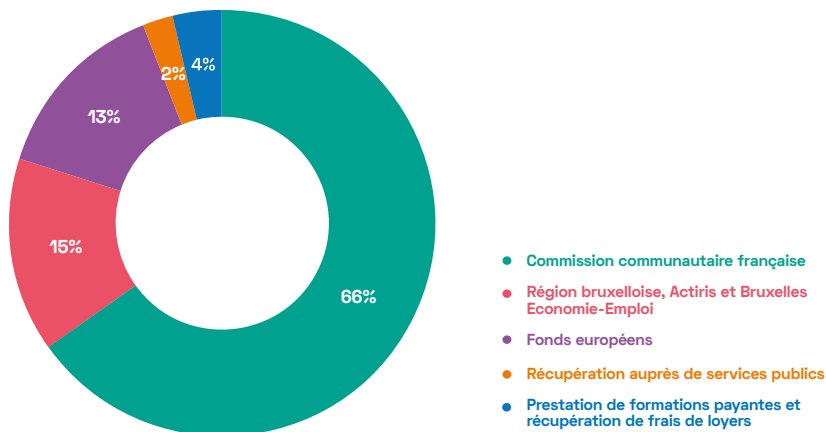
BF BUREAU ET SERVICES – LES FONDAMENTAUX DE LA COMMUNICATION NUMÉRIQUE



# Les sources de financement

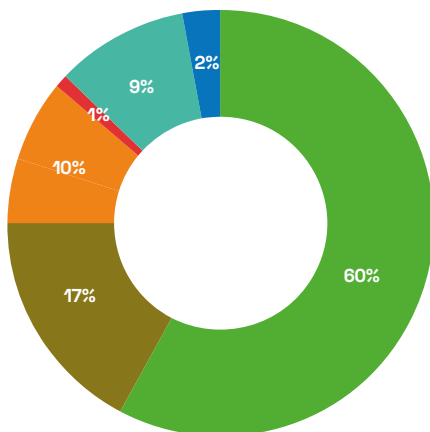
## Recettes 2025\*

66%	Commission communautaire française	63.203.999,98€
15%	Région bruxelloise, Actiris et Bruxelles Economie-Emploi	14.649.818,87€
13%	Fonds européens	12.238.255,90€
2%	Récupération auprès de services publics	1.517.139,59€
4%	Prestation de formations payantes et récupération de frais de loyers	3.583.293,22€
100%	Totaux	95.192.507,56€



## Dépenses 2025\*

60%	Masse salariale	56.425.889,25€
17%	Biens & services	16.109.752,57€
10%	Partenaires privés	9.436.799,15€
1%	Partenaires publics	1.047.609,66€
0%	Charges financières	16.828,25€
9%	Avantages octroyés aux stagiaires	8.087.599,81€
0%	Taxes et impôts	437.652,26€
2%	Biens d'investissement	2.076.745,86€
100%	Total	93.638.876,81€



- Masse salariale
- Biens & services
- Partenaires privés
- Partenaires publics
- Charges financières
- Avantages octroyés aux stagiaires
- Taxes et impôts
- Biens d'investissement





Montant réalisé en 2025

**63.203.999,98€**

## La COCOF (Commission communautaire française)

Les subsides COCOF sont la principale source publique de financement de Bruxelles Formation. Ils garantissent le fonctionnement de Bruxelles Formation ainsi que ses actions de formation.



Montants réalisés en 2025 (hors PRR) **11.973.835,18€**

Montants réalisés en 2025 (PRR) **600.193,26€**

## La Région de Bruxelles-Capitale via la commande de formation d'Actiris

Depuis 2014, Bruxelles Formation bénéficie d'un subside régional via Actiris pour le développement d'une offre de formation supplémentaire mais aussi pour le financement de l'indemnité stagiaire (passage à 2€), de la préparation aux tests de sélection de la fonction publique, du minerval des chercheurs d'emploi en formation à l'EFP ainsi que du soutien à la lutte contre la précarité des stagiaires en formation. Ce subside a également permis de développer une offre de formation en langue, ainsi que la prise en charge de 274 malades de longue durée en parcours de réinsertion (INAMI).

Exceptionnellement pour les années 2024 et 2025, un budget de 1 000 000€ a également été attribué à Bruxelles Formation dans le cadre du Plan de relance et de résilience européen (PRR) pour développer une offre de formation complémentaire dans les métiers en pénurie.



Cofinancé par  
l'Union européenne

Montant réalisé en 2025

**11.798.946,82€**

## Le Fonds Social Européen Plus (FSE+)

Le FSE+ finance des projets qui aident les personnes à trouver des emplois de meilleure qualité et moins précaires.

Les investissements du FSE+ permettent aux personnes plus ou moins qualifiées, jeunes ou moins jeunes, en recherche d'emploi :

- d'acquérir de nouvelles compétences grâce à la formation
- de les valoriser grâce à la validation des compétences
- de trouver leur voie professionnelle tout au long de leur vie grâce à l'orientation.

En 2024, le FSE+ est intervenu financièrement dans plusieurs projets de Bruxelles Formation :

• **Le Projet Former pour l'Emploi (7.952.312,28€)** finance des formations adaptées aux besoins du marché de l'emploi, aux évolutions des métiers et aux besoins spécifiques des chercheurs et chercheuses d'emploi.

**4.192** CE formés dont **1.210** jeunes (**28,9%**) et **2.077** femmes (**49,5%**)

• **Le Projet Step-Up (3.014.359,45€)** vise l'insertion des chercheurs et chercheuses d'emploi dans des formations métiers, professionnalisantes et en entreprise et la sécurisation de leur parcours par le développement des compétences essentielles pour suivre une formation, reprendre des études ou décrocher un emploi.

**1.663** CE dont **619** jeunes (**37,2%**) et **1.044** femmes (**62,8%**)



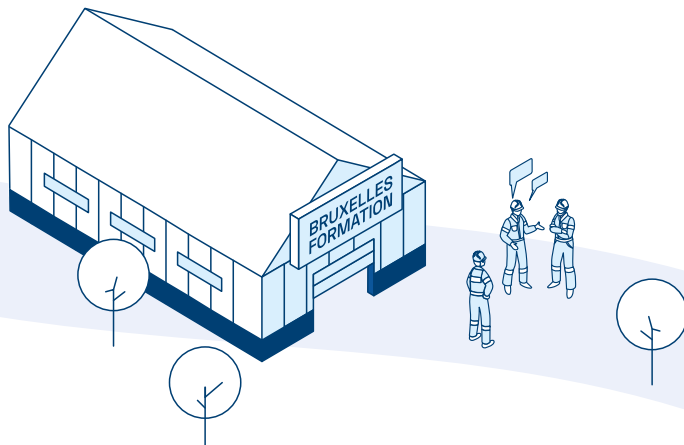
- **Le Projet Discovery 360° (326.754,62€)** propose une aide à l'orientation aux chercheurs et chercheuses d'emploi tout en s'assurant de leur autonomie dans la démarche d'orientation et de construction de leur projet professionnel. Près de **1.272 CE** orientés dont **382 jeunes (30%)** et **852 femmes (67%)**

- **Le Projet Validation des Compétences (199.489,75€)** permet aux chercheurs et chercheuses d'emploi de valoriser des compétences métiers non-reconnues par un diplôme et de recevoir un Titre de compétences à l'issue de la réussite d'une épreuve.

**261 CE** bénéficiaires du projet dont **129 femmes (49,4%)**

- **La formation professionnelle individuelle en entreprise -FPIE (304.816,95€)** permet à un chercheur ou à une chercheuse d'emploi d'acquérir des compétences métiers et des savoir-être directement sur un poste de travail. Il soutient l'acquisition et le développement des compétences numériques, linguistiques, entrepreneuriales... des jeunes de moins de 30 ans et leur propose un accompagnement et un suivi vers et dans l'emploi en leur donnant un accès à une formation spécialisée dans une entreprise. Plus de **968 jeunes CE** ont été formés dont **484 femmes (50%)**.

Bruxelles Formation reçoit également d'autres subsides européens dans le cadre des projets ReferNet (Cedefop) et Euroguidance.



# Les indicateurs stratégiques à responsabilité partagée entre Actiris et Bruxelles Formation\*

#	Indicateur	Producteur	Réalisé 2019
1	Suivi des séances d'information (SI) : nombre d'invitations et nombre d'auto-inscriptions	Bruxelles Formation	
2	Nombre de CE bruxellois entrés en formation / nombre de places correspondantes	Bruxelles Formation	12.819 / 18.937
3	Taux de sortie positive à l'issue des formations par type de formation	View.brussels	72,8% [cohorte 2018]
4a	Taux de sortie vers l'emploi à l'issue des formations professionnalisantes	View.brussels	Total: 66,6% Min. 1 mois: 57,9% [cohorte 2018]
4b	Taux de sortie vers l'emploi à l'issue des FPIE	View.brussels	Total: 88,8% Min. 1 mois: 85,1% [cohorte 2017]
5	Durabilité dans l'emploi des stagiaires sortis vers l'emploi à l'issue d'une formation professionnalisante	View.brussels	62,2% [cohorte 2017]
6	Délai d'entrée en emploi des stagiaires sortant d'une formation professionnalisante	View.brussels	0-3 mois : 50,4% 3-6 mois : 22,9% 6-12 mois : 26,7% [cohorte 2018]



\* Responsabilité partagée avec Actiris dans le cadre de l'accord de coopération politiques croisées Emploi - Formation



Réalisé 2020	Réalisé 2021	Réalisé 2022	Réalisé 2023	Réalisé 2024
		<b>13.082</b> (Cohorte 2021) <b>7.127</b> auto-inscriptions	<b>17.029</b> (Cohorte 2022) <b>8.054</b> auto-inscriptions	<b>17.201</b> (Cohorte 2023) <b>8.986</b> auto-inscriptions
<b>10.392 / 14.549</b>	<b>11.002 / 15.594</b>	<b>11.795 / 16.476</b>	<b>11.879 / 17.085</b>	<b>12.433 / 17.579</b>
<b>70,4%</b> (cohorte 2019)	<b>68,3%</b> (cohorte 2020)	<b>75,9%</b> (cohorte 2021)	<b>74,9%</b> (cohorte 2022)	<b>72,0%</b> (cohorte 2023)
<b>Total: 59,9%</b> <b>Min. 1 mois: 52,4%</b> (cohorte 2019)	<b>Total: 57,4%</b> <b>Min. 1 mois: 50,4%</b> (cohorte 2020)	<b>Total: 63,3%</b> <b>Min. 1 mois: 55,6%</b> (cohorte 2021)	<b>Total: 62,7%</b> <b>Min. 1 mois: 55,4%</b> (cohorte 2022)	<b>Total: 56,5%</b> <b>Min. 1 mois: 49,1%</b> (cohorte 2023)
<b>Total: 85,9%</b> <b>Min. 1 mois: 81,7%</b> (cohorte 2018)	<b>Total: 81,4%</b> <b>Min. 1 mois: 77,6%</b> (cohorte 2019)	<b>Total: 79,9%</b> <b>Min. 1 mois: 76,1%</b> (cohorte 2020)	<b>Total: 90,5%</b> <b>Min. 1 mois: 87,0%</b> (cohorte 2021)	<b>Total: 88,6%</b> <b>Min. 1 mois: 85,5%</b> (cohorte 2022)
<b>63,8%</b> (cohorte 2018)	<b>59,2%</b> (cohorte 2019)	<b>53,6%</b> (cohorte 2020)	<b>64,9%</b> (cohorte 2021)	<b>66,1%</b> (cohorte 2022)
<b>0-3 mois : 54,4%</b> <b>3-6 mois : 20,7%</b> <b>6-12 mois : 24,9%</b> (cohorte 2019)	<b>0-3 mois : 44,2%</b> <b>3-6 mois : 22,9%</b> <b>6-12 mois : 32,9%</b> (cohorte 2020)	<b>0-3 mois : 50,4%</b> <b>3-6 mois : 24,9%</b> <b>6-12 mois : 24,7%</b> (cohorte 2021)	<b>0-3 mois : 50,6%</b> <b>3-6 mois : 23,2%</b> <b>6-12 mois : 26,2%</b> (cohorte 2022)	<b>0-3 mois : 50,0%</b> <b>3-6 mois : 24,5%</b> <b>6-12 mois : 25,5%</b> (cohorte 2023)

Les Indicateurs Stratégiques à Responsabilité Partagée permettent de suivre les missions et les objectifs définis au niveau stratégique, liés à une orientation ou une vision politique. Ils sont un véritable outil d'évaluation, d'analyse et de suivi des transitions entre la formation et l'emploi sur base d'indicateurs communs

# De la formation à l'emploi

**8,54/10** 

De satisfaction globale

**95,7%** 

Sentiment d'être bien formé

**4,40/5** 

De satisfaction liée à la formation

**72,0%** 

des personnes employées après la formation exercent le métier appris, et **91,1%** d'entre elles estiment que la formation les y a bien préparées\*

**70,5%**  \*\*

de chances de trouver un emploi grâce à la formation, elles sont de **53,9%** sans formation

**48,5%** 

des emplois obtenus dans l'année suivant la fin de la formation sont des CDI

**56,5%** 

de taux de sortie vers l'emploi

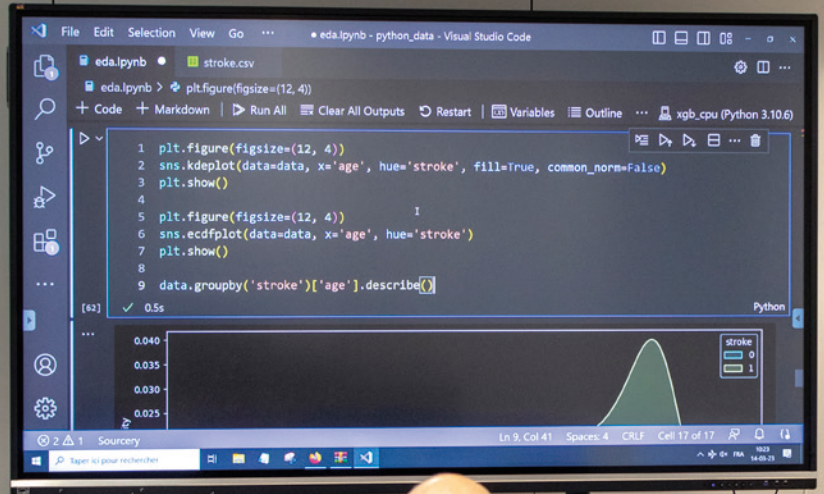
**60,2%**  
Hommes

**52,7%**  
Femmes

\* Cohorte 2023

\*\* Etude sur l'impact des formations réalisée par view.brussels et le SES de Bruxelles Formation en 2022





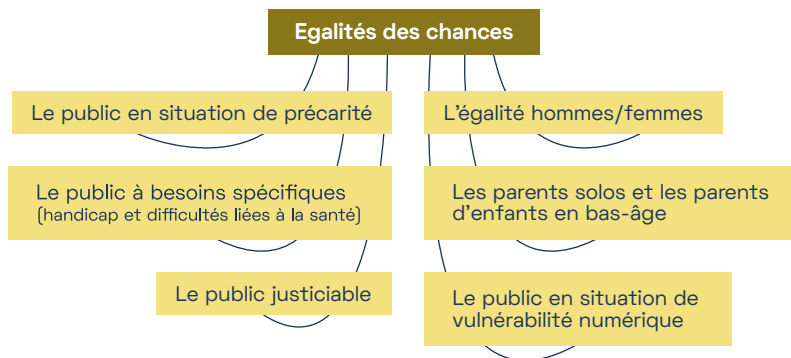
```
File Edit Selection View Go ... • eda.ipynb - python_data - Visual Studio Code
eda.ipynb • stroke.csv
eda.ipynb > plt.figure(figsize=(12, 4))
+ Code + Markdown ▶ Run All Clear All Outputs Restart Variables Outline ... xgb_cpu (Python 3.10.6)
1 plt.figure(figsize=(12, 4))
2 sns.kdeplot(data=data, x='age', hue='stroke', fill=True, common_norm=False)
3 plt.show()
4
5 plt.figure(figsize=(12, 4))
6 sns.ecdfplot(data=data, x='age', hue='stroke')
7 plt.show()
8
9 data.groupby('stroke')['age'].describe()
Python
[62] ✓ 0.5s
...
0.040
0.035
0.030
0.025
stroke
0
1
```

*“Je tiens à souligner la qualité, la pédagogie et la patience des formateurs qui ont vraiment réalisé un travail d’encadrement formidable et ont réussi à nous maintenir motivés et intéressés tout au long du parcours d’apprentissage.*”

BF DIGITAL - DÉVELOPPEUR NET

# L'égalité des chances pour nos publics

Via son Plan « Egalité des chances », Bruxelles Formation porte une attention particulière aux publics plus fragiles ou victimes d'inégalités :



## ACTIONS PHARES

- Signature d'une convention avec l'Hôpital Universitaire de Bruxelles (service de logopédie et de neuropsychologie) relative à la prise en compte, la prise en charge et la compréhension des difficultés et des troubles d'apprentissage des adultes en formation professionnelle en Région Bruxelloise.
- Formation des équipes sur les biais cognitifs et le cadre légal anti-discrimination
- Redynamisation du réseau des référent-es inclusion qui traitent les demandes d'aménagements raisonnables des (candidat.es) stagiaires

## RENFORCEMENT DES COLLABORATIONS AVEC LES CPAS DANS LE CADRE DE LA RÉFORME FÉDÉRALE DU CHÔMAGE

Afin d'anticiper les impacts de la réforme du chômage, Bruxelles Formation a souhaité renforcer ses liens avec les CPAS (Centre public d'action sociale) pour soutenir les agents d'insertion dans leur rôle de prescripteurs de formation et de mieux cerner les besoins en formation des bénéficiaires du revenu d'intégration sociale. Des rencontres ont été organisées au second semestre dans une dizaine de CPAS.



**CHIFFRES CLES****705**

stagiaires accompagnés par le Service d'Accompagnement Social des Stagiaires de BF

**177**

personnes en situation de handicap ont été formées par Bruxelles formation et ses partenaires.

**932**

ordinateurs disponibles pour le prêt aux stagiaires de BF et 1.405 prêts effectués

## Bruxelles Formation poursuit son engagement sociétal et environnemental

La responsabilité sociétale et environnementale fait partie des valeurs de Bruxelles Formation. A ce titre, l'institution a renouvelé son Plan Environnement et son Plan Déplacement d'entreprise.



En 2025, Bruxelles Formation a obtenu un nouveau label Entreprise Eco Dynamique pour son site Gare maritime incluant BF tremplin et BF métiers urbains.



Bruxelles Formation met également en oeuvre un Plan Diversité et Inclusion du handicap, en conformité avec ses valeurs.

# L'équipe de Bruxelles Formation

## 619



collaborateurs, pédagogues et administratifs au service de la formation professionnelle à Bruxelles

## 5,64

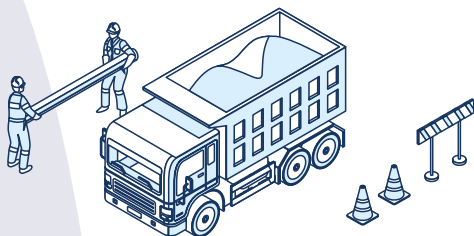


Le nombre moyen de jours de formations pour le personnel de Bruxelles Formation en 2024

## 67,7%



du personnel de Bruxelles Formation est dédié au cœur métier, la formation



*“Nous avons beaucoup de chance de pouvoir nous former gratuitement. J’ai particulièrement apprécié le fait de ne pas être traitée comme une “chômeuse” mais comme une adulte désireuse de se former.*

BF DIGITAL - TOURNAGE ET MONTAGE VIDÉO AVEC UN SMARTPHONE





Salon de la Formation 2025



Portes ouvertes de  
BF langues 2025

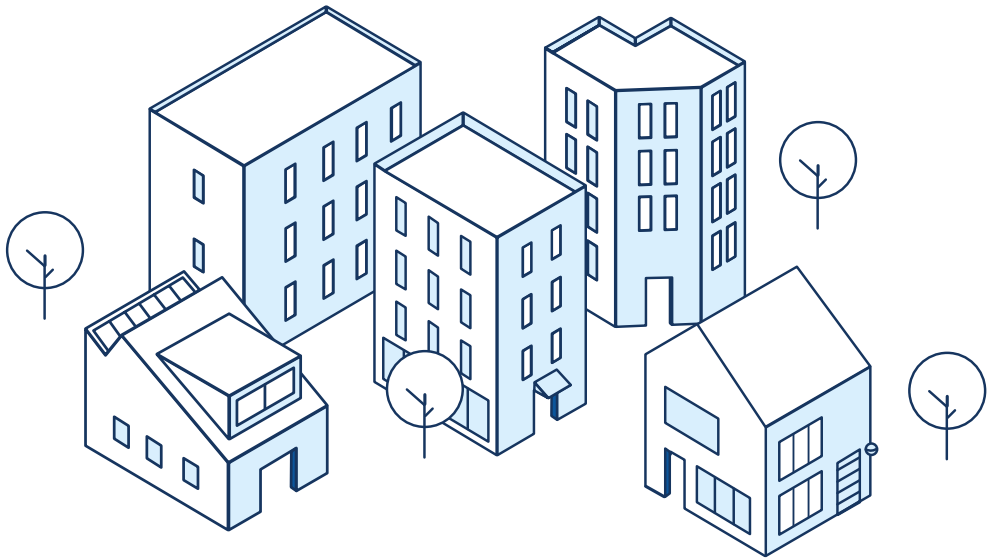


Sortie du Formtruck de Bruxelles Formation

# BRUXELLES FORMATION



former pour l'emploi



Cofinancé par  
l'Union européenne

[www.bruxellesformation.brussels](http://www.bruxellesformation.brussels)